



#### Contacts GDSA 73

Président : Fred Féaz

Le Four 73 300 HERMILLON

[fred.feaz@gdsa73.fr](mailto:fred.feaz@gdsa73.fr)

Tél : 06 22 05 14 91

Vice-président : Cyril VALLIER

[cyril.vallier@gdsa73.fr](mailto:cyril.vallier@gdsa73.fr)

Trésorière : Edith CHARIGLIONE

[ec.hermillon@gmail.com](mailto:ec.hermillon@gmail.com)

Trésorier adjoint : Kléber LUYAT

[kluyat@gmail.com](mailto:kluyat@gmail.com)

Secrétaire : Eric ALDEGHERI

[ericaldegheri@gdsa73.fr](mailto:ericaldegheri@gdsa73.fr)

Secrétaire adjoint : Olivier FERNANDEZ

[ofermand@free.fr](mailto:ofermand@free.fr)

Animateur Formations : Sebastien DURAZ

[sebastienduraz73@hotmail.fr](mailto:sebastienduraz73@hotmail.fr)

Vétérinaire conseil : Dr Claude GOTTARDI

[g2cdjm@gmail.com](mailto:g2cdjm@gmail.com)

Animateur réseau Frelon : Yves BONNIVARD

[yves.bonnivard@laposte.net](mailto:yves.bonnivard@laposte.net)

Animateur réseau Aéthina : Joseph FABIANO

[josephfabiano@gdsa73.fr](mailto:josephfabiano@gdsa73.fr)

LA D.D.C.S.P.P.  
321 Chemin des Moulins  
BP 91113  
73 011 CHAMBERY Cedex  
Tél : 04 56 11 05 77



## LETTRE

# Mars 2025



## SOMMAIRE

- . Assemblée générale du 5 avril 2025
- . La tropilaelose
- . Frelon asiatique
  - Bilan campagne 2024
  - Plan de piégeage de printemps
- . Campagne dépistage Aéthina tumida
- . La couleur des reines
- . LA BOTANIQUE : LES DAPHNES

Retrouvez toutes les informations du GDSA73  
sur notre site internet [www.gdsa73.fr](http://www.gdsa73.fr)

Mise en page

Joseph FABIANO : [josephfabiano@gdsa73.fr](mailto:josephfabiano@gdsa73.fr)

**Vous êtes cordialement invités à l'Assemblée Générale statutaire**

**Du GDSA DE LA SAVOIE**

**Le Samedi 05 Avril 2025**

**Espace François MITTERAND à MONTMELIAN**

**Ordre du jour :**

- 13h45 : Rapport moral, questions, vote
- Bilan financier, questions, votes
- Election du 1/3 sortant

**Distribution de pièges Aethina Tumida**

**Par Joseph FABIANO animateur réseau Aethina**

**A l'issue se tiendra une conférence présentée par :**

**Laetitia BUGEY (Animatrice Section Apicole GDS des Savoie)**



**• Protection des ruchers contre le Frelon Asiatique**



Durée : 1h00

# La tropilaelose: acariens du genre TROPILAEELAPS.

D'après affiches du Ministère de l'agriculture et de la souveraineté alimentaire et plus.

<https://agriculture.gouv.fr/les-acariens-du-genre-tropilaelaps-un-danger-sanitaire-exotique-surveiller>

## Un danger sanitaire exotique à surveiller.

La France est actuellement indemne de cet acarien qui provoque la mort des abeilles ou leur départ des ruches. L'infestation par les acariens du genre **Tropilaelaps** est une maladie règlementée au sein de l'Union européenne. Bien qu'actuellement **Tropilaelaps** ne soit pas présent en Europe, **il existe un sérieux risque d'introduction** du parasite lié aux importations et aux déplacements des colonies d'abeilles. Bien que d'origine tropicale ou subtropicale, il pourrait très bien se développer sous climat tempéré.

**Tropilaelaps clareae** est un acarien parasite de l'abeille. Même s'il est moins connu que **Varroa destructor**, il n'en est pas moins un grave danger pour les ruches. C'est un parasite externe, qui peut se développer sur différentes espèces d'abeilles.

Il agit uniquement sur le couvain fermé, avec deux types d'actions :

- **Une action spoliatrice** (prélèvement d'hémolymphe),
- **Une action vectrice** (inoculation de virus). On constate des abeilles déformées, des abeilles : ailes, pattes, abdomen et des nymphes atrophiées.

Sa répartition géographique est mal connue, mais celle de son hôte naturel va de l'Asie du Sud-Est à l'Inde. Ce parasite a été signalé sur *Apis mellifera* en Iran, en Afghanistan et en Afrique. C'est la raison pour laquelle **une importation non contrôlée** risque de répandre ce parasite.

**La vigilance doit être maintenue pour éviter son introduction sur le territoire français.**

## Comment reconnaître *Tropilaelaps* ?

Il convient de bien observer ses caractéristiques morphologiques :

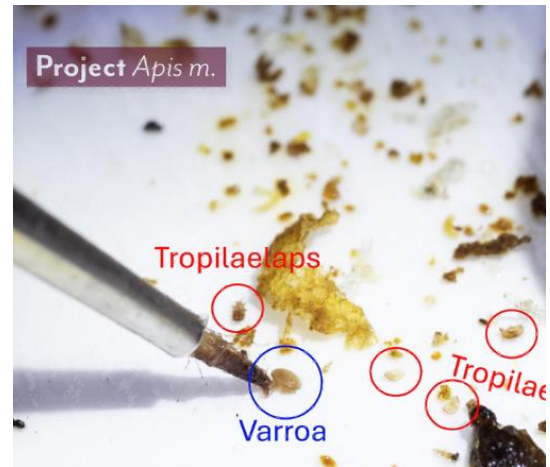
- l'acarien possède **4 paires de pattes**. La première paire disposée verticalement, **ressemble à des antennes** ;
- le corps forme une seule région et est de **couleur rouge-brun** ;
- sa taille : **environ 1 mm x 0,5 mm** ;
- le parasite est visible à l'œil nu.



– **Tropilaelaps** est plus petit que Varroa ;

– Varroa est plus large que long, a une forme de crabe. À l'inverse, le corps de Tropilaelaps est plus long que large ;

– Tropilaelaps se déplace assez vite sur les cadres de couvain alors que Varroa est relativement plus lent



Ces signes cliniques sont semblables à ceux de la varroose. Varroa et Tropilaelaps sont en effet deux acariens proches sur le plan biologique, et infestent tout deux le couvain. La présence d'acariens atypiques, différents de Varroa, est un signe d'alerte. La surveillance de Varroa (ex : via la détection sur langes ou la désoperculation du couvain) peut également servir pour surveiller la présence de Tropilaelaps.

### **Que faire en cas de suspicion d'infestation ?**

Prenez si possible des photos, alertez au plus tôt votre vétérinaire, **votre technicien sanitaire apicole TSA**, le guichet unique de l'OMAA\* et/ ou la Direction départementale en charge de la protection des populations (DDecPP) du département de localisation du rucher.

**Vous pouvez également alerter votre organisation sanitaire apicole.**

### **Une infestation par Tropilaelaps se traduit par les signes cliniques suivants :**

- couvain irrégulier : en « mosaïque » ;
- opercules percés de petits trous ;
- couvain mort ;
- abeilles/nymphes aux ailes, pattes ou antennes déformées et/ou raccourcies ;

– abeilles/nymphes à l'abdomen déformé. Il est possible de voir des abeilles rampantes à l'entrée de la ruche.

Dans les colonies présentant un haut niveau d'infestation, les dégâts sont similaires à ceux de **Varroa destructor**. Comme Varroa, **Tropilaelaps** est le vecteur de certains virus aux effets délétères pour les colonies. Les colonies souffrent de perte de couvain et d'abeilles. Cela conduit à des affaiblissements et des mortalités et peut pousser les abeilles à désertir la ruche. Les colonies d'A. mellifera peuvent mourir en moins d'un an après une infestation par l'acarien Tropilaelaps.

### **Que faire en cas de suspicion d'infestation ?**

Prenez si possible des photos, alertez au plus tôt votre vétérinaire,  **votre technicien sanitaire apicole TSA**, le guichet unique de l'OMAA\* et/ ou la Direction départementale en charge de la protection des populations (DDecPP) du département de localisation du rucher.

**Vous pouvez également alerter votre organisation sanitaire apicole.**



**La détection précoce est indispensable, pour se donner des chances d'éradiquer le parasite et éviter toute implantation.**



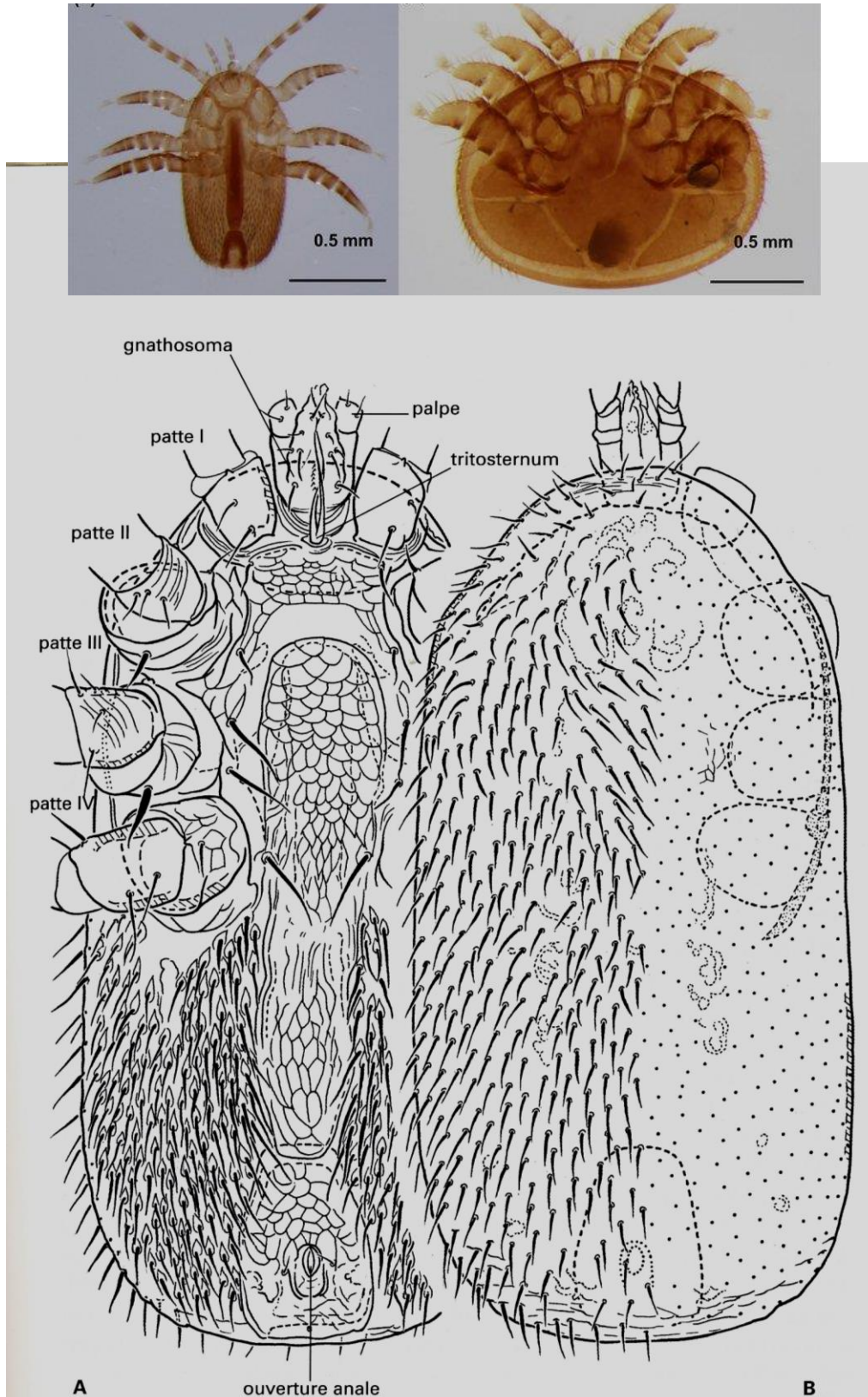
Tout parasite suspect ressemblant à Tropilaelaps sera immédiatement envoyé au laboratoire national de référence pour identification. Pour conditionner les spécimens suspects, utilisez un récipient bien fermé. Afin de limiter le risque de dispersion pendant le transport.

**Les acariens ne doivent jamais être envoyés vivants. Il convient de les tuer préalablement en les mettant au congélateur.**

### **Comment éviter son introduction sur le territoire français ?**

Il est interdit d'introduire des abeilles, des sous-produits apicoles non transformés, des équipements apicoles ou du miel en rayon en provenance des zones infestées. Toute importation de reines en provenance de Pays tiers doit obéir au respect des modalités de ré-encagement préalables à leur transfert dans les nouvelles ruches et des contrôles systématiques obligatoires des matériaux et des abeilles accompagnatrices sont réalisés par les laboratoires agréés par le ministère de l'Agriculture et de la Souveraineté alimentaire. Le respect de la réglementation relative aux mouvements des animaux et des produits d'origine animale assure le maintien de la protection de l'ensemble du territoire.

# TROPILAEELAPS FEMELLE



**Fig. 76- *Tropilaelaps clareae*, femelle.**

A. Vue ventrale, B.- Vue dorsale. N.B : Seul le corps a été figuré, les pattes ayant été supprimées.

# Cycle biologique

Phase larvaire  
à l'intérieur des cellules à couvain  
(ouvrière et faux-bourdon)



Acarien adulte Tropilaelaps sur puppe d'Apis mellifera, photo D, Anderson



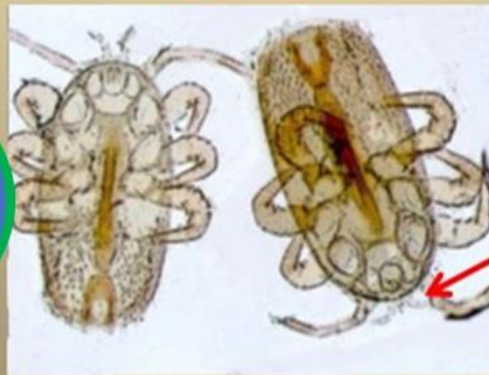
Acarien adulte Tropilaelaps sur puppe d'Apis mellifera, photo D, Anderson

Durée : 9 jours  
Phase de reproduction :  
1 à 4 œufs sur la couvée  
juste avant l'operculation  
Se nourrit de larves  
et de nymphes

\* Adulteforme ovale  
\* longueur : 0,96 mm  
\* Largeur : 0,55 mm  
\* Sclérite dorsal unique  
\* Couleur légèrement rougeâtre,  
couverte de poils courts

Phase phorétique  
sur les abeilles adultes

\* Durée 1 à 2 jours  
\* Ne peut pas se nourrir  
d'abeilles adultes



Grâce à ses  
chélicères,  
il perce la chitine du  
couvain et ses petites  
excroissances permettent  
une meilleure fixation  
au corps  
de l'abeille.

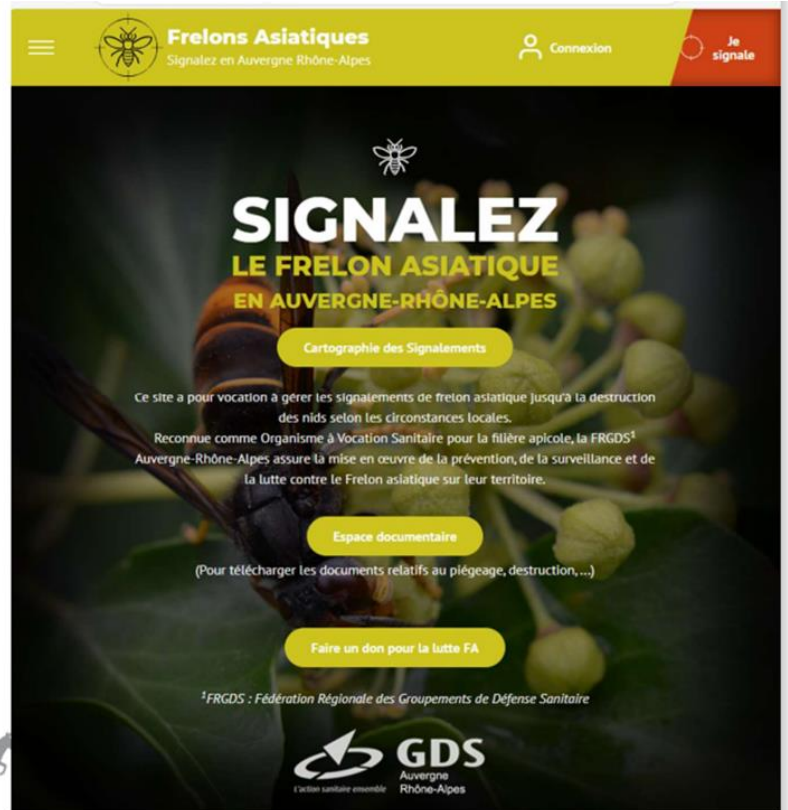
***La prévention et la vigilance sont l'affaire de tous.***

# Bilan de la campagne frelon asiatique 2024



## Préambule

- Les chiffres présentés sont issus de la plateforme régionale de déclaration : [www.frelonsasiatiques.fr](http://www.frelonsasiatiques.fr)
- La campagne débute le 1/02/2024 et se termine le 31/01/2025



## Les chiffres clés 2024

	Ain	Allier	Ardèche	Cantal	Drôme	Isère	Loire	Haute-Loire	Puy-de-Dôme	Rhône	Savoie	Haute-Savoie	Total
Total de signalements reçus	2791	53	287	26	1120	4820	642	256	396	3199	3362	2366	19318
Signalements insectes total	322	14	29	5	70	413	99	57	53	438	809	1094	3403
Signalements nids total	2469	39	258	21	1050	4407	543	199	343	2761	2553	1272	15915
Taux d'erreur	8%	4%	18%	0%	12%	5%	11%	1%	2%	6%	3%	5%	6%
Signalements de nids FA*	2105	37	227	20	891	3821	486	189	328	2214	1977	995	13290
% taux de destruction	78%	30%	66%	45%	72%	52%	50%	67%	65%	63%	64%	71%	63%
% tx de destruction <1er oct	44%	38%	37%	15%	0%	11%	24%	15%	31%	19%	21%	32%	21%

\* Nids déclarés excluant « erreur », « doublon » et « en cours d'expertise »

### SAISON 2024 :

- 19318 signalements (18% insectes + 82% nids)
- 13290 nids FA découverts
- Taux destruction FA : 63% (en baisse)
- Pression de prédation FA modérée
- Taux d'erreur : 6% (baisse de moitié en 2ans)

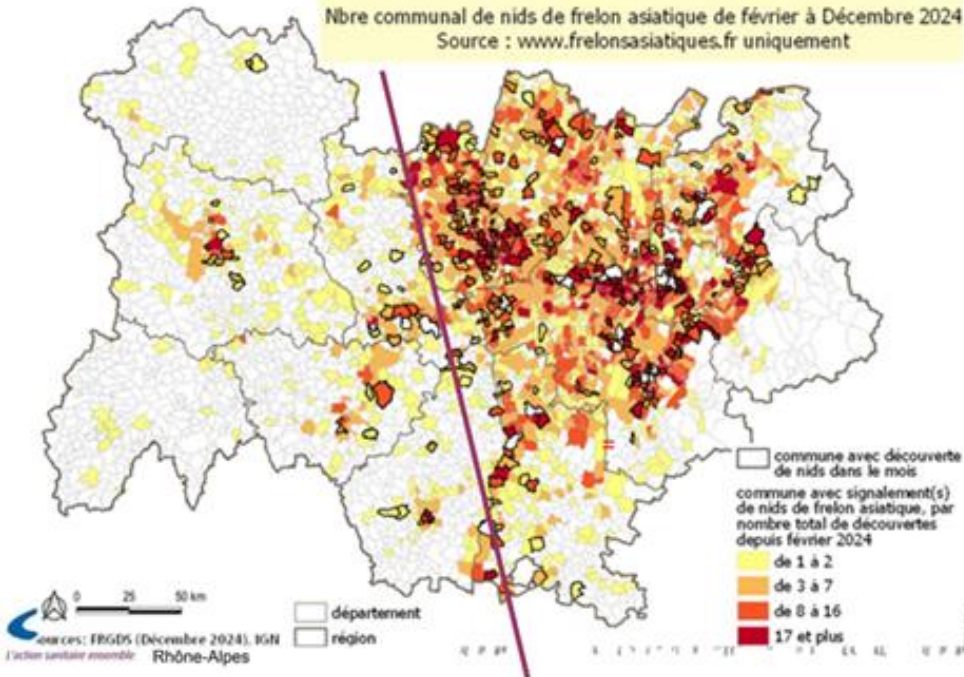




# Répartition géographique

À partir d'avril, la carte ne présente que les nids de la saison en cours (et non plus les nids secondaires de la saison précédente détectés sur 2024, que vous pouvez retrouver sur la cartographie de la plateforme).

Nbre communal de nids de frelon asiatique de février à Décembre 2024  
Source : www.frelonsasiatiques.fr uniquement



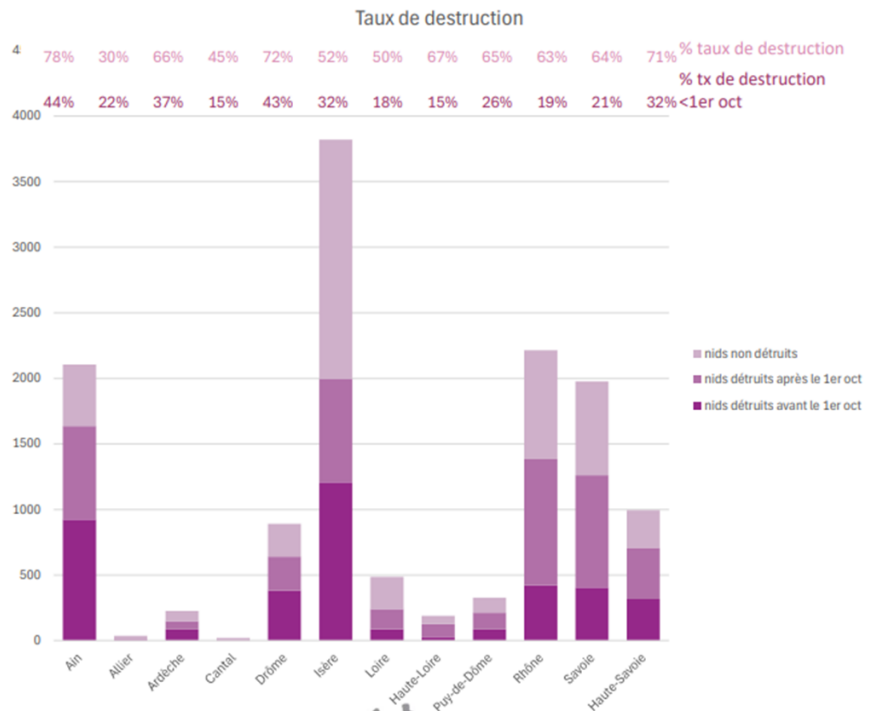
**90% des signalements sur 6 départements**

Inégalités liées :

- À la présence de financement pour la destruction,
- Aux communications sur la plateforme
- Aux conditions géographiques et climatiques
- À la densité de population, ...

## Taux de destruction

- 63% sur la campagne (en baisse : 2023, 76%)
- 21% de nids détruits avant le 1<sup>er</sup> octobre, date à partir de laquelle les reproducteurs commencent à partir du nid



# Frelon asiatique plan de piégeage de printemps



## PIÉGEAGE DE PRINTEMPS



Le piégeage de printemps s'inscrit dans un plan de lutte national contre le frelon asiatique (GDSFrance et FREDON), et a pour objectif de limiter le nombre de nids dans la saison. Pour une bonne efficacité du dispositif de lutte, le piégeage doit être complété par la recherche et la destruction des nids en saison et la protection des ruchers.



### QUAND PIÉGER ?

A partir du moment où on a eu **5 jours à +15°**, et pendant 8 semaines



### OÙ PIÉGER ?

Dans les zones où la **pression du frelon asiatique est importante** à proximité d'anciens nids (découverts après le 1<sup>er</sup> octobre) ou des ruchers impactés.

À l'ombre, à côté d'une source de **nourriture printanière** (fleurs, arbres ou arbustes mellifères), à une hauteur d'environ **1m20**



#### CONSEILS

Visiter les pièges chaque semaine, les déplacer s'ils ne capturent rien.



### QUELS APPÂTS ?

Appât sucré de type :



- 1/3 bière
- 1/3 sirop de fruits rouges
- 1/3 vin (blanc ou rouge)



#### CONSEILS

Partager les premières prises pour en laisser des vivants dans chaque piège



Protéger l'appât avec une grille fine pour éviter les noyades des insectes non-cible. La diffusion dépend de la fraîcheur de l'appât.



#### LE SAVIEZ-VOUS ?


Le meilleur appât est le frelon asiatique vivant qui attire les congénères





## QUELS PIÈGES ?

Utiliser des pièges nasses équipés d'un cône d'entrée avec une séparation entre l'appât et la partie de captures, les pièges les plus **efficaces et sélectifs** proposés dans le protocole régional.

Nom	Adaptation au piégeage de printemps	Probabilité de capture*	Sélectivité*
Bee-vital	+++	82%	25,4% 
Robida, grille Neoppi	+	35%	1%
Redtrap	+	Non testé	Non testé
Jabeprod	-	15%	1,9%
Ornetin	-	22%	0,1%

\*Sources : Gubert 2022, Ratier 2023, Guillard 2024 synthétisés par « Réseau apiculture »



ATTENTION

Les pièges bouteilles ou cloches sont interdits dans le cadre du plan frelon : leur sélectivité est très mauvaise même avec des adaptations et leur impact sur l'entomofaune est trop important.



INFORMER

À l'aide d'une affichette à proximité des pièges afin de **sensibiliser le grand public et/ou d'éviter le vandalisme**. Vous pouvez y noter qui a installé les pièges, l'objectif qui est la lutte contre l'invasion du frelon asiatique, numéro de téléphone...



## PARTICIPER À LA LUTTE COLLECTIVE

### EN SUIVANT ET ENREGISTRANT LES CAPTURES

- Relever tous les pièges d'un site de piégeage, noter les prises : FA, FE, autres insectes
- Et en fin de période de piégeage, renseigner directement **le formulaire** : <https://forms.office.com/e/gLnEEG4rT>



Version janvier 2025, selon le plan de lutte national :

**Déploiement du Plan National de Lutte contre le Frelon à Pattes Jaunes**

Ces informations sont précieuses pour l'organisation de la lutte collective, merci !

Création graphique : Bénédicte Gaudin



[www.frelonsasiatiques.fr](http://www.frelonsasiatiques.fr)



**GDS**  
Auvergne  
Rhône-Alpes

INFOS  
apiculture.frgds-auara@nrsaugds.com

Janv	Fév	Mars	Avril	Mai	Juin	Juil	Aout	Sept	Oct	Nov	Déc
		Piégeage de printemps					Réduction du stress des colonies				
Recherche et destruction des nids											

**NOTA :** Le piégeage au rucher ne doit pas être mis en place si aucune prédation est observée, au risque d'attirer le frelon, mais aussi de piéger des insectes non-cibles. Sur ce mois de novembre, la section apicole du GDS avec le GDSA, ont proposé à leurs adhérents une commande groupée de pièges sélectifs Beevital à prix négocié. Cela permet de renforcer la protection des colonies à l'été et l'automne, et de piéger au printemps.

**Si vous souhaitez de plus amples renseignements, n'hésitez pas à nous contacter .**

**Vous trouverez également les coordonnées de votre TSA de secteurs**

**sur notre site [WWW.GDSA73.FR](http://WWW.GDSA73.FR) rubrique « TSA »**

**Il vous suffit de cliquer sur la carte et votre point le plus proche**

**Très cordialement, Fred Feaz**



# Campagne dépistage *Aethina tumida*



**Aethina Tumida** ou  
**PCR** ... *le Petit Coléoptère de la Ruche*

L'infestation *Aethina Tumida* est classée :

“ **Danger Sanitaire de première catégorie** “

Le GDSA de Savoie depuis 2015 fait campagne pour le dépistage en fournissant des pièges.

En 2024, nous avons eu 5 nouveaux apiculteurs qui ont reçu 12 pièges et 3 autres ont poursuivi la campagne en réutilisant ceux déjà en leur possession. Mais au total 4 seulement ont répondu au moins une fois. C'est bien trop peu.

Bien que l'an dernier il n'a pas été déclaré de nouveaux foyers en Italie.

**A la Réunion : source FNOSAD-LSA, Mi-août 2024, la surveillance a permis d'identifier quinze nouveaux ruchers infestés, sur la commune de Saint-Joseph principalement, mais aussi plus récemment sur les communes de Saint-Pierre, Sainte-Suzanne et Sainte-Marie...**

**Nous devons rester vigilants avec une surveillance accrue et maintenue.**



**Les abeilles sont déjà victimes d'agressions multiples, nous devons les protéger !**



**Prévention vaut mieux que guérison**



Si vous souhaitez participer activement à la campagne 2025, merci d'informer le GDSA afin de préparer la distribution. Les pièges vous seront remis lors de l'Assemblée Générale en avril.

Ce n'est pas compliqué, juste 2 pièges à installer par ruche, lors d'une visite mensuelle si possible, vérifier le contenu et envoyer les résultats dans un fichier à compléter.

Pour plus de connaissances sur ce ravageur et la mise en place des pièges, regardez la vidéo sur

**Site du GDSA => SANITAIRE => Aethina Tumida => cliquer sur l'image en bas.**

Et également visitez sur youtube des reportages réalisés au Canada Québec en cliquant sur le lien : <https://www.youtube.com/watch?v=6UBmHoALuH4>

Je reste à votre disposition pour toute information complémentaire, vous pouvez me joindre par courriel : [josephfabiano@gdsa73.fr](mailto:josephfabiano@gdsa73.fr)

# La Reine en couleurs ...

Le marquage de la reine est nécessaire pour se souvenir de son âge et la retrouver plus facilement.

Technique d'observation pour s'assurer de sa survie, on n'est pas obligé de la voir ...

- Elle est rapide et se cache facilement sous ses compagnes.
- La présence d'œufs pondus récemment, un seul œuf par cellule.



2025

Un autre conseil : concernant une jeune reine, mieux vaut attendre qu'elle ait bien établi sa ponte pour la marquer, en moyenne une quinzaine de jours.



Le code international est le suivant :

Années 1 et 6	BLANC	2011 2016 2021
Années 2 et 7	J	2012 2017 2022
Années 3 et 8	ROUGE	2013 2018 2023
Années 4 et 9	VERT	2014 2019 2024
Années 5 et 0	BLEU	2015 2020 2025

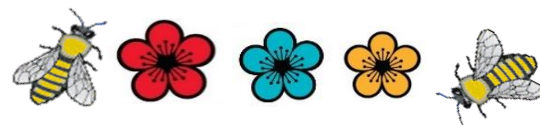
Mnémotechnique

**B** lanc, **J**e **R**ê**V**e en **B**leu!

**JAUNE** **ROUGE** **BLEU**

**VERT**

## Abeilles et miels ... en Fleurs



La plante du mois :

LES DAPHNES ... Bois-joli, Bois-gentil, Jolibois  
Bois d'oreille, Lauréole, Garou, Merlin ....

En hiver quand les floraisons sont rares, le surprenant et charmant Daphné exhale un délicieux parfum qui attire les abeilles et autres pollinisateurs dès leurs premières sorties.



Les daphnés comptent une cinquantaine d'espèces mais seulement quelques-unes sont cultivées chez nous mais avec de nombreux cultivars.

Ils font partis de la famille des " **Thymelaceae** " ...

Sa remarquable floraison peut être étalée pratiquement sur l'année selon les espèces, avec une durée de plusieurs semaines, la plus intéressante pour les pollinisateurs est celle d'hiver dès que la température atteint les 10°C. Les fleurs sont de petites étoiles à 4 pétales pointus et recourbés, les couleurs varient du blanc, rose, pourpre, jaune, rouge... Elles apparaissent avant les feuilles, en grandes ombelles d'environ une trentaine de fleurs au bout des rameaux, et sur chaque rameau jusqu'à une dizaine de bouquets.

Il y a peu de plantes concurrentes avec un parfum aussi puissant. Un étrange caprice de la nature : les floraisons d'hiver sont les plus parfumées. En hiver ou au printemps, le daphné enchante le jardin. Le parfum exceptionnel et puissant embaume avec subtilité jusqu'à 20 m à la ronde avec des effluves complexes, exotiques, doux et agrestes aux notes d'œillet, de jasmin, de jacinthe, un mélange d'agrumes et de giroflée. Ce parfum, le plus beau de tous ses caractères, avec ses nombreux composés volatiles variant un peu suivant les plantes est généralement sucré, floral, " **enivrant** ", " **attirant** ", indispensable et utile pour les premières sorties des abeilles.

Voilà ce qui rend le daphné vedette hivernale si appréciée...



Plaisir des yeux la variété " *odora auréomarginata* " est aussi la plus parfumée. Le daphné est l'un des meilleurs arbustes, à planter à côté de la maison.

## **Parfum ! Parfum !!!**



**A vérifier avec votre nez !**



En hiver



**Meuhh !**



Le feuillage est aussi très décoratif bien que différent selon les espèces :

- Persistant, semi-persistant ou caduc.
- La forme longue, lancéolée, ovales, coriaces, largeur jusqu'à 3cm et la longueur jusqu'à 10cm.
- Sa couleur varie vert brillant, vert brillant, panaché ou marginé jaune...
- La feuillaison apparait d'abord au sommet des branches parfois très touffue en belles rosettes puis sur la longueur.

L'écorce est fine et lisse de couleur brun gris.



Après fécondation par les insectes, une profusion de petites baies charnues apparait sur les rameaux de l'année précédente. Ces baies très décoratives prolongent l'attrait de la floraison, blanches, noires, violettes ou rouge vif comme des groseilles.

On peut les confondre avec des fruits, alors si vous avez de jeunes enfants, "**Attention c'est très vénéneux**", elles contiennent des toxiques dans toute la plante : **daphnétoxine, mézéréine**, surtout écorce et fruits, les graines, bois, feuilles, le simple contact avec la sève peut entraîner des réactions cutanées plus ou moins graves, des cloques après plusieurs jours, irritations des muqueuses intestinales, diarrhées, vertiges, maux de tête, vomissements ....



C'est un arbuste qui se ramifie dès sa base : plante ligneuse à plusieurs tiges mais aucune n'est dominante, généralement ne dépassant pas 3 m. Originaire d'Asie, Chine, Japon mais également d'Europe et d'Afrique du Nord. Les daphnés ont été importés au XIXe siècle.

Quelques précautions : il se plait bien à la mi-ombre ou l'ombre bien épaisse mais protégée des grands vents froids : ne jamais le planter seul au milieu d'une pelouse. Choisissez bien son emplacement car il n'aime pas la transplantation. Toxique à l'ingestion, attention à l'éloigner des endroits fréquentés par de jeunes enfants.

Il redoute les fortes chaleurs, pensez au paillage et des arrosages réguliers. Gourmand, il demande un sol riche, frais, léger bien drainé, neutre mais de préférence un peu acide. Il se développe lentement mais il fleurit pendant de nombreuses années sans entretien particulier. De culture facile, peu encombrant avec une silhouette compacte et modérée, buissonnante, étalée, à rameaux dressés, il pousse lentement et convient aux petits espaces, massifs, haies et il accepte même la culture en pot. Même adulte il aura des branches de petit diamètre. On trouve également des cultivars couvre-sol rampants ne dépassant pas 20 cm.



Couvre sol Cnéorum

Lauréola

Un arbuste surprenant, plein de charme à découvrir sans tarder ! On ne l'oublie pas car chaque année ses effluves enchanteurs reviennent toujours aussi exceptionnels, exotiques et puissants ! Si vous voulez en avoir plein le nez, pensez aux daphnés. Pour bien en profiter, installez-le près de la maison, près de l'entrée, parfum de bienvenue, c'est l'assurance d'étonner les amis !

**Malgré toutes ces qualités le daphné est encore peu connu.**

Pour le mettre en valeur on peut l'associer avec aussi des plantes d'ombre et de terre de bruyère, une scène raffinée : avec des skimmias, camélias, hellébores, crocus, narcisses, aconit, bruyères, aucubas, azalées, perce-neige, petit érable du Japon, astilbes et fougères ...



Skimmia



Hamamelis



Camélias



Crocus



Narcisses



Aconit



Hellébore

## Mais alors ce nom ???

D'origine grecque signifie "**laurier**" ... voir § MYTHOLOGIE

Du latin : **Daphne paniculata**

Ce nom en grec via le latin désigne des plantes aux fruits laxatifs.

Impressionnant, il a des noms communs à profusion .... *Daphné paniculé, daphné d'hiver, Daphné garou, garou, daphné morillon, Faux garou, Bois de garou, Garouette, Bois d'oreilles, Bois-joli odorant, SAINBOIS, SAIN-BOIS, Bois gentil, Lauréole gentille, laurier des bois, Merlin (en hommage à l'enchanteur), Mézereon, Camélee noire, Coquenaudier, Lin bâtard, Lin sauvage, Trintanelle, Thymélée à feuilles de Lin, Thymélée de Montpellier...*

**Si vous en connaissez d'autres...**

*Le genre Thymélaia : en Grec est un nom composé par sarriette et olivier.*

**En anglais :** *winter daphne, fragrant daphne, flax leaved daphne, spurgelaurel, spurge flax, paradise plant mezereum...*

## ENTRETIEN :

- Taille : laissez-le tranquille, respectez la forme naturelle, il ne supporte pas la taille répétée et surtout très forte : il peut en mourir. Supprimez seulement les rameaux abîmés
- Il faut tout toujours utiliser des gants pour les travaux d'entretien et le bouturage : le contact avec la sève peut provoquer des réactions allergiques !

Voici une première sélection ! N'hésitez pas à vous renseigner plus précisément.

Les noms peuvent changer aussi suivant les fournisseurs.

VARIETES LES PLUS REPAJUES	EXPOSITION	RUSTICITE	FLORAISON	COULEUR	DIMENSIONS
Daphné odora Bois-joli odorant	Ombre- mi-ombre	♥ -12°C	Décembre à Avril	Rose blanc	1 x 1,2 m
Daphné Perfume Princess	soleil - mi-ombre	♥ -15°C	Janvier à Avril	Rose blanc	1,2 x 0,9 m
Daphné odora AUREOMARGINATA	Ombre- mi-ombre	♥ -15°C	Février - Mars	Rose clair	1,5 x 1,5 m
Daphné MEZEREUM	Ombre- mi-ombre	♥ -29°C	Février - Mars	Rose	1,2 x 0,8 m
Daphné odora Sweet Amethyst	soleil - mi-ombre	♥ -12°C	Mars - Avril	Rose violet	1 x 1,2 m
Daphné transatlantica Summer Ice	soleil - mi-ombre	-23°C	Avril à Octobre	Blanc rose	1,2 x 1,2 m
Daphné laureola Philippi	mi-ombre	-23°C	Février à Mai	Jaune vert	0,6 x 0,4 m
Daphné cneorum	soleil - mi-ombre	-23°C	Avril - Mai	Rose rouge	0,25 x 1,5 m
Daphné retusa	soleil - mi-ombre	-23°C	Mai - Juin	Blanc	0,4 x 0,3 m
Daphné transatlantica Pink Fragrance	soleil - mi-ombre	-23°C	Mai à Juillet	Rose clair	0,8 x 0,8 m
Daphné gemmata Royal Crown	soleil - mi-ombre	-15°C	Mai - Juin et Septembre	Jaune clair	0,5 x 0,5 m
Daphné transatlantica Eternal Fragrance	soleil - mi-ombre	-23°C	Mai à Juillet puis Septembre à Novembre	Blanc	0,8 x 0,8 m

## LE NOM DES PLANTES ET CLASSIFICATION.

EXTRAIT DES MISCELLANES DU JARDIN du livre de Guillaume Pellerin et de Cléopée de Turkheim

- **GENRE ET ESPECE** : depuis LINNE, chaque espèce de plante est désignée par deux noms.

Un exemple *Rosa Canina* c'est l'églantier. *Rosa* désigne le genre, *Canina* précise l'espèce.

L'espèce est l'unité de base de la nomenclature botanique, elle est constituée d'individus qui se ressemblent tous et sont féconds entre eux.



- **SOUS-ESPECE** : variante que l'on trouve à l'état naturel et qui constitue une sous-population au sein de l'espèce.

- **VARIETE** : variante de l'espèce, soit d'origine naturelle soit sélectionnée par l'homme (alors synonyme de CULTIVAR).
- **HYBRIDE** : individu issu du croisement entre 2 espèces.
- **CULTIVAR** : individu obtenu par sélection artificielle et cultivé pour ses qualités horticoles. Il n'existe pas dans la nature. La plupart des plantes de jardin << améliorées >> sont des cultivars. Ils sont nommés entre guillemets simples, par exemple ROSA 'Cuisse de nymphe'.



Celle-ci est toute rose.

## SANTE :

C'est une plante toxique en même temps qu'officinale : purgative, efficace contre la constipation, diurétique, dépurative, soins de la peau, tisanes, infusions.

**Toujours demander l'avis de votre médecin, pharmacien, herboriste.**

## AUTRES USAGES :

On peut extraire des colorants à partir des baies qui donnent une belle teinte rouge à la laine et aussi à partir des feuilles qui donnent une teinte jaune.



## MULTIPLICATION : en terre de bruyère

- Par semis de graines fraîches à chaud 20 à 23°C. Les graines séchées nécessitent plusieurs années avant de germer. **Astuce : les faire passer un petit séjour au congélateur.**
- Par bouture semi-ligneuse d'avril à mai ou herbacée de juin à septembre, à l'étouffée, c'est assez difficile avec un taux de réussite faible .
- Par marcottage au printemps en terre sablonneuse bien drainée, **c'est le plus facile.**

## MYTHOLOGIE :

Dans la mythologie grecque Daphné est une naïade nymphe à la **beauté sidérante**. Fille du dieu des rivières Pénéée et de la naïade Créuse ou de Gaïa, elle avait fait vœu de chasteté, en refusant l'amour physique. **Zeus** ou son père la métamorphosa en fleur de **laurier toujours vert** pour échapper à Apollon trop amoureux et dont c'était son premier amour, celui que l'on n'oublie pas.



*Eros leurs avait bien sûr décoché ses flèches...*

John William  
Waterhouse 1849 -1917



Albani Francesco 1578 -1660

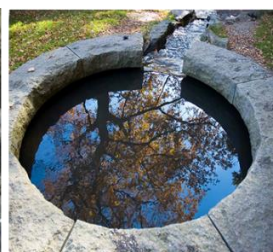


Le Bernin 1598 -1680



*Et cette chanson... " aller, aller, tu cours trop vite, qu'est-ce qu'on s'épuise à ta poursuite... "*

**Daphné** est associée à l'eau : sources, puits, fontaines, ruisseaux...

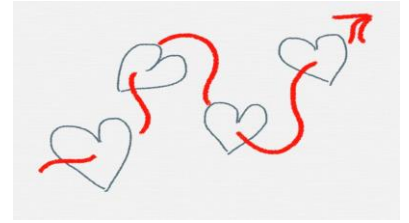


Ce prénom plutôt féminin a de nombreuses déclinaisons : Dafni, Dafne, Dafna, Daphnie, Daphnis ...mais aussi depuis le latin ( symbole de gloire ) : Laure, Laurence , Laurent ...

## SYMBOLISME :

Dans le langage des fleurs qui ne se limite pas seulement aux messages amoureux.

Le daphné suggère la gentillesse, la séduction jusqu'à l'envoûtement, **la gloire éternelle !**



La couronne de laurier (*corona triumphalis*) composée de 2 rameaux placés sur la tête, distinction honorifique symbolise la beauté, la sagesse, l'intelligence, la vitalité et la victoire.

*AVE CESAR !*



## PROVERBE et CITATION à BUTINER :

- Charles Jean Delille (18..?-1858)– « Les hypocrites, **comme les abeilles**, ont le miel à la bouche et l'aiguillon caché »
- Anatole France ( 1844 – 1924 ): le lys rouge “ La chair des femmes se nourrit de caresses comme **l'abeille** de fleurs.”
- Douglas Kennedy ( 1955 - )– « **La gloire est une abeille**. Elle bourdonne...

Elle pique Ah, et elle s'envole, aussi ! »

## LITTÉRATURE et CINÉMA :

Quelques **Daphné** célèbres : l'actrice et mannequin **Daphné Baiwir**. **Daphné Chollet** comédienne. **Daphné Bürki** animatrice TV, actrice, styliste ...

Toutes très belles... *elles tiennent de la mythologie sans doute ...*

Sans oublier **Daphné Du Maurier** (1907- 1989 ) : écrivaine britannique, dramaturge, nouvelliste.

Quelques citations extraites de son roman “ **Rébecca** ” et du meilleur film d'Alfred Hitchcock oscar en 1940 :

- L'amour est une maladie et un fardeau, quoi que puissent dire les poètes.
- Le bonheur n'est pas un objet à posséder, c'est une qualité de pensée, un état d'âme.
- Les gens qui voyagent sont toujours des fugitifs.
- Une jolie femme, ce n'est pas une bielle de moteur, ça ne s'use pas. Plus on s'en sert, mieux elle est en forme ! *Alors là il faut aussi être mécanicien !!*



## Environnement :

Le jardinier des abeilles...

Plus vous planterez d'essences plus ce sera bénéfique pour les abeilles.

Pensez à leur proposer des floraisons échelonnées sur l'année, des plantes à longue floraison.

Les abeilles optimisent alors bien sûr, formez des groupes de 3 ou 4 pieds ...



**L'apiculteur doit être l'un des premiers acteurs de l'environnement.**



Les abeilles accomplissent un travail exceptionnel de pollinisation.

Elles ont besoin de se nourrir, de constituer des réserves pour nous offrir leur précieux miel aux multiples vertus.

**Alors n'hésitons pas, aidons-les !  
Plantons dans chaque endroit disponible des fleurs,  
des arbustes, des arbres.**

Vous retrouverez toutes les fiches botaniques sur le site du GDSA 73

⇒ <https://gdsa73.fr/actualites/>

*Les 7 premières sont complètes en vidéo.*

**Faites-nous part de vos connaissances !**

*Avez-vous des plantes mellifères ? De belles photos ?*

Envoyez vos informations et commentaire à : [josephfabiano@gdsa73.fr](mailto:josephfabiano@gdsa73.fr)