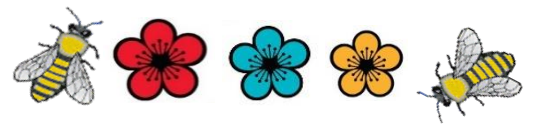


Abeilles et miels ... en Fleurs

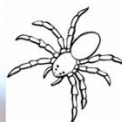


La plante du mois : **LE PARROTIA :** *arbre de fer, Bois de fer, Hêtre de Perse, parrotie de Perse, arbre perroquet*

Couleur et élégance au feuillage évolutif au fil des saisons avec un automne éblouissant. Sa floraison précoce et discrète attire les pollinisateurs.



Un arbre de fer qui offre une remarquable et étonnante floraison de février à avril. Tout comme le tussilage, il fleurit avant la feuillaison. Elle est considérée insignifiante, elle arrive apétale (sans pétale), toute petite en forme de boule pompom avec de jolis bouquets d'étamines qui se font remarquer : courtes, d'un rouge lumineux pendantes et saillantes bordées de bractées vert amande et brunes au revers, tomenteuses (ou pubescence : avec duvet, des poils ...) directement sur les branches nues de couleur vert-brun. Ne dirait-on pas ressemblant à des araignées ! Elle est néanmoins très attirante, mellifère et offre à nos abeilles une nourriture indispensable au sortir de l'hiver.



... **BRRR...**
Il fait froid !
Sous la
neige.



Si l'arbre est bien ornemental en portant un des plus beaux feuillage d'automne, n'oublions pas l'intérêt des abeilles.

Quel arbre fleurit si tôt et si spécialement, offrant à profusion nectar et pollen à **une température de 9°C en plein soleil !**

C'est un bel arbuste encore bien méconnu et pourtant si utile pour les abeilles.

Alors que dire ? ... Comme André Bourvil... :

" le dire c'est bien, le fer c'est mieux ! "

Le parrotia, à longue vie avec sa forme gracieuse, est un bel arbre / arbuste au feuillage caduc, souvent marcescent (il peut rester après son flétrissement) de dimensions modestes 7 à 15 m adulte dans sa zone d'origine et dans de bonnes conditions. Il est de croissance lente à l'état juvénile en fait plutôt un arbuste. Il ne mesure que 2 m à 5 ans, 3/4 m à l'âge de 10 ans, vous avez le temps de le voir grandir cet enfant.

Il fait partie de la famille des Hamamelidaceae. 2 espèces, la plus commune est **Persica**, l'autre **Subaequalis** de Chine.

Persica est originaire d'Asie de l'ouest, nord de l'Iran, Caucase, Azerbaïdjan. Il est arrivé en Europe au 19e siècle.

Son feuillage avec des bords ondulés, ovale de 5 à 10 cm, émerge au printemps avec une teinte rouge-brun puis se développe en été en vert franc, il persiste assez longtemps. Par ses feuilles il ressemble à un hêtre d'où son surnom : " hêtre de Perse ".

Après la floraison le parrotia produit des petits fruits en forme de capsules ovoïdes ligneuses déhiscentes ressemblant un peu à la noix. Ces capsules biloculaires renferment 2 petites graines, de couleur jaune orangé, brun d'environ 1 cm. Ces fruits décoratifs persistent sur l'arbre pendant une grande partie de l'année mais n'attirent pas la faune.

Ses branches sont souvent tordues et lui donnent un superbe aspect l'hiver venu. Son tronc trapu dévoile son écorce lisse et écailleuse joliment desquamée laisse apparaître des plaques de teintes gris, gris vert ou brunâtre après une dizaine d'année, comme celle des platanes.



C'est un arbre ou grand arbuste très facile de culture et très apprécié toute l'année. Il ne nécessite quasiment aucune taille, une seule taille d'entretien à 2 ou 3 ans : couper les branches sèches et certaines branches pour équilibrer l'arbuste à l'automne.

On peut l'installer dans tout sol, sec, même calcaire mais toujours bien drainé et riche, toutefois ses teintes automnales seront plus intenses en terre légèrement acide. Il prospérera au soleil ou mi-ombre.

Rustique à -25°C , sa résistance à la sécheresse une fois bien établi. Il s'adapte à tout type de climat.

Un arbre d'ornement qui ajoute de l'élégance et met en relief les jardins paysager avec de beaux effets de couleur dans les groupements.

Unique, sa couleur est changeante au fil des saisons.

L'apogée est en automne, il brille par sa beauté captivante, il s'embrase littéralement de son feuillage incandescent mêlant le vert, le jaune, or, l'orange, le cramoisi et le pourpre souvent dans une même feuille.

Véritable feu d'artifice de couleurs, l'impression d'été indien ressort agréablement et donne une image très décorative. ***Un vrai bijou !***



Printemps



Eté



Automne

On peut le planter en isolé, en massif, en haie avec des cotinus, érables, euonymus alatus, caryoptéris, choisya pour une floraison continue Il se plaît en compagnie de bruyères, de pieris et de camélias. Une belle association avec le Sycoparrotia de couleur dorée à l'automne.

dorée à l'automne.

En grand bac sur votre balcon pour Persian Spire, variété née aux Etats-Unis. Encore peu connu, qu'attendez-vous pour succomber à cet arbre féérique qui exprime toute sa splendeur en portant un des plus beaux feuillage coloré !

On peut le confondre avec le **sycoparrotia** .



Sycoparrotia semi-persistent



Parrotia Persica "persian spire" au format colonnaire



Mais alors ce nom ???

Un peu de son histoire pour l'adopter...

Parrotia (latin) : le nom du genre rend hommage au naturaliste allemand F.W. Parrot (1792-1841), découvert lors d'une expédition scientifique **à la recherche de l'arche de Noé (!), sur le Mont Ararat (en Turquie)**. L'espèce a été introduite en Europe depuis l'Angleterre en 1841.

Persica : de Perse (Iran)

Parrot : traduction en anglais et aussi en variante allemande : c'est un perroquet.

Alors " arbre Perroquet" est-ce à cause de ses couleurs ou du patronyme ...

Son nom vernaculaire *ARBRE DE FER*, bois de fer, vient de son bois extraordinairement dur, au grain très fin, résistant au feu, a été utilisé pour la construction mais aussi pour comme charbon de bois. Il est également résistant à l'eau, à la pourriture et aux insectes. C'est pourquoi il a été souvent utilisé pour la fabrication de manches de couteaux, des bateaux, des sculptures, du mobilier, la fabrication d'outils dont on en a retrouvé de plus de 2000 ans.

Beaucoup d'autres essences sont qualifiées de « bois de fer », tels les *ébènes*, *Bobgunnia madagascariensis*, *gaiac*, *palo fierro*,

Olneya tesota, de différentes origines Afrique, Amérique, Asie.

En Savoie également il existe un arbre de fer, un mien vieil cousin en avait une canne bien rigide, fine et légère ...

... mais il n'a jamais su me dire le nom français... alors si vous le connaissez, je serai ravi de l'apprendre!
En Anglais : Irontree, Persian Irontree, Ironwood.



Voici une première sélection ! N'hésitez pas à vous renseigner plus précisément.

Les noms peuvent changer aussi suivant les fournisseurs.

| VARIETES LES PLUS REPANDUES | RUSTICITE | FLORAISON | DIMENSIONS |
|--|-----------|-----------------|------------------------------|
| PARROTIA " PERSIAN SPIRE " semi-persistant | -25°C | Février à Avril | 7 * 3 m - 2,5 * 1 m à 10 ans |
| PARROTIA " DE PERSE " | -25°C | Février à Avril | 10 * 10 m |
| PARROTIA " PERSICA COLUMNELLA " | -25°C | Février à Avril | 10 * 10 m |
| PARROTIA " PERSICA VANESSA " | -25°C | Février à Avril | 7 * 4 m |
| PARROTIA " PERSICA BELLA " | -29°C | Février à Avril | 10 * 10 m |
| PARROTIA " PERSICA PENDULA Kew's Weeping" pleureur | -29°C | Février à Avril | 1,5 - 3 m* 1,5 m |
| PARROTIA " PERSICA COMPACTA " | -29°C | Mars à Mai | 4 / 6 m |
| PARROTIA " PERSICA swing" | -29°C | Février à Avril | 2 / 3 m |
| PARROTIA SUBAEQUALIS de Chine, Cachemire | -20°C | Février à Avril | 5 * 5 m |

Suivant les variétés et la région, la rusticité peut aussi être impactée en plus ou en moins.

SANTE :

A voir les mêmes propriété des hamamélis, même famille ??

A savoir tonique veineux : jambes lourdes, varices, hémorroïdes. En dermatologie pour soulager les piqûres d'insectes ou les coups de soleil ...

MULTIPLICATION :

Multiplication par bouture semi-aoûtée à l'étouffée en fin d'été et début d'automne est la bonne solution.

Greffé souvent sur l'Hamamélis (de la même famille) mais reste de petite taille.

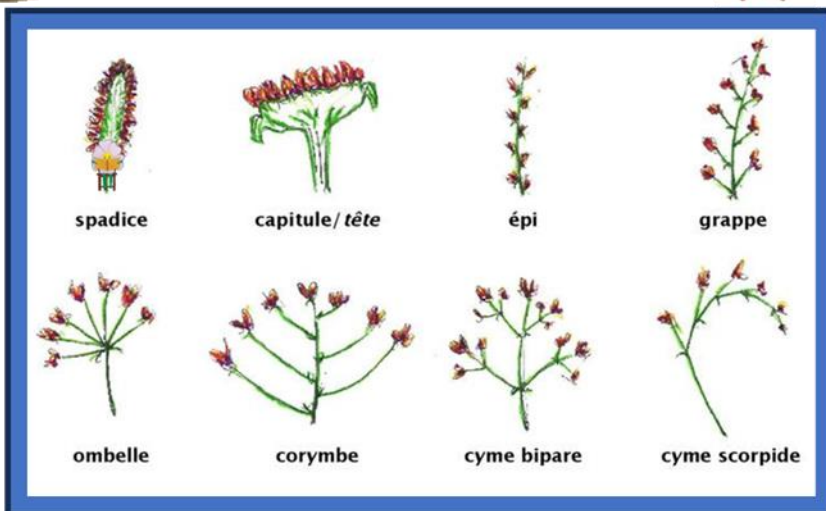
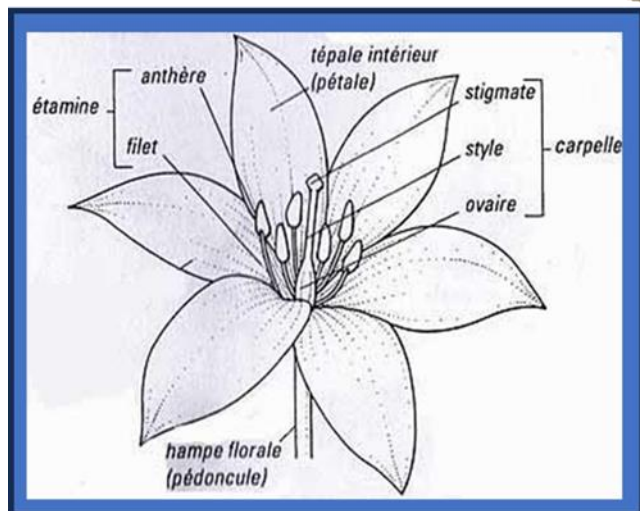
Marcottage en juin – juillet, facile mais lent.

Le semis est très long et difficile.

LEXIQUE BOTANIQUE du Structure d'une fleur



Inflorescences / Fleuraison



PRATIQUE : Le PERSIL et L'ABEILLE. Le saviez-vous ?



Petroselinum crispum :

de son nom scientifique.

Plante aromatique et médicinale herbacée bien connue, chez nous on en consomme les feuilles et en Europe centrale aussi les racines pivots.

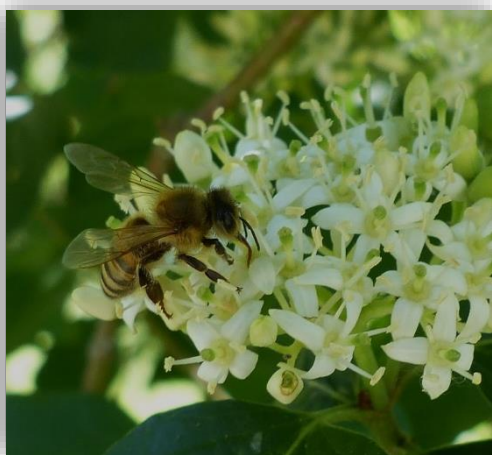
Si on le trouve souvent dans les narines de la tête de veau chez le boucher pour la décoration, il a aussi son utilité chez l'apiculteur !

Le suc extrait des feuilles écrasées calme avec sûreté les piqûres d'abeilles et de guêpes. Mais aussi en décoction pour lutter contre les poux et ... les morpions. A voir !

PROVERBE et CITATION à BUTINER :

Qui désire le miel doit supporter la piqûre des abeilles. *Proverbe berbère.*

Environnement :



L'apiculteur doit être l'un des premiers acteurs de l'environnement.



Les abeilles accomplissent un travail exceptionnel de pollinisation. Elles ont besoin de se nourrir, de constituer des réserves pour nous offrir leur précieux miel aux multiples vertus .

**Alors n'hésitons pas, aidons-les !
Plantons dans chaque endroit disponible des fleurs,
des arbustes, des arbres.**

Faites-nous part de vos connaissances !

Avez-vous des plantes mellifères ? De belles photos ?

Envoyez vos informations et commentaires à : josephfabiano@gdsa73.fr