

LETTRE D'INFORMATION

Juin / Juillet 2021



Contacts GDSA 73

Président

Fred Féaz
Le Four
73300 HERMILLON
fred.feaz@gdsa73.fr
(06-22-05-14-91)

Vice-Présidente
YanneNEVEJANS

Trésorier
Edith CHARIGLIONE
ec.hermillon@gmail.com

Trésorière adjointe
Eric ALDEGHERI
ericaldegheri@gdsa73.fr

Secrétaire
Cyril VALLIER
cyril.vallier@gdsa73.fr

Secrétaire adjoint
Pascal MORIGGI
p.moriggi@gdsa73.fr

Vétérinaire conseil
Dr Claude GOTTARDI
g2cdjm@gmail.com

LA D.D.C.S.P.P.

321 chemin des moulins
BP 91113
73011 CHAMBERY CEDEX
(04-56-11-05-77)

Retrouvez toutes les informations du GDSA 73
Sur notre site internet

www.gdsa73.fr

Equipe de rédaction :

Cyril VALLIER : cyril.vallier@gdsa73.fr / Joseph FABIANO : josephfabiano@wanadoo.fr





SOMMAIRE du mois Juin / Juillet 2021

Le coin sanitaire

- Les Loques
- Calendrier des traitements anti-varroa

Le coin botanique

- L'érable champêtre

VOTRE PARTENAIRE EN SOLUTIONS D'IMPRESSIIONS ET DE COMMUNICATIONS

- **Ventes de Solutions**
 - Solutions d'impressions, Gestion du Document, multifonctions, imprimantes, scanners, fax, finitions, destructeurs de documents ...
 - Solutions Eco-Responsables
 - Solutions RGPD de dématérialisation
 - Accompagnement à la transition numérique
- **Solutions Visuelles et Interactives**
Expert depuis 2003 : Tableaux interactifs, écrans tactiles, solutions de visioconférence, vidéos projecteurs ...
- **Locations à la journée et longues durées**
Matériels d'impressions et de gestion du document
Destructeurs de documents
Matériels vidéo : projecteurs, écrans (leds, tactiles ...)

S.A.V
7 jrs / 7 jrs

yes
COPIES & SERVICES

278 Route d'Apremont 73190 SAINT BALDOUH
Tel : 04 79 70 53 81 / commercial@yes-copies.fr

Revendeur : SHARP, EPSON, KYOCERA, LEXMARK, HP, easypitch

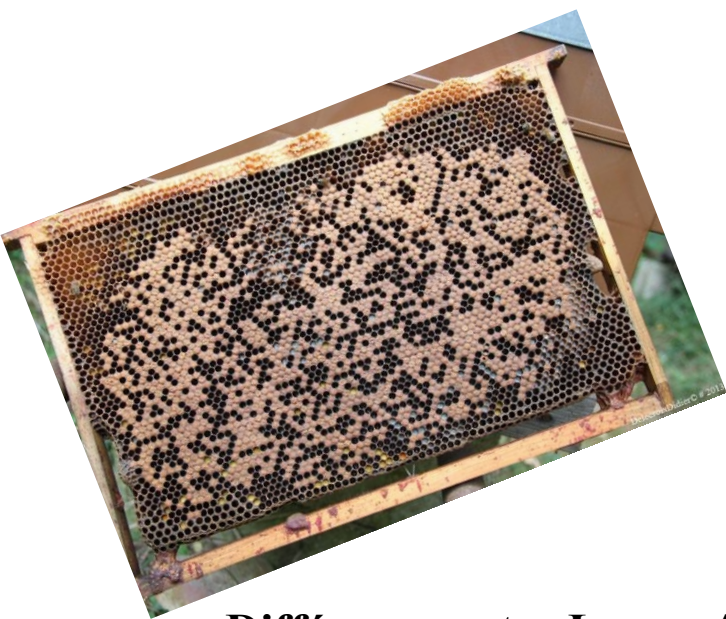
Impressions Grands Formats
Enseignes et Signalétique
Marquage Textile et Broderie
Gravure Laser et Tampons
Marquage Véhicules
Cartes de Visites, Flyers, Menus
Conception Graphique
Tapis Personnalisables
Films Vitrages

89 Faubourg de la Madeleine
73600 Môtiers
04.79.01.03.68 - 06.67.74.36.32

WHITE ANGEL
MOÛTIERS



Les Loques



Différence entre Loque Américaine et Loque Européenne

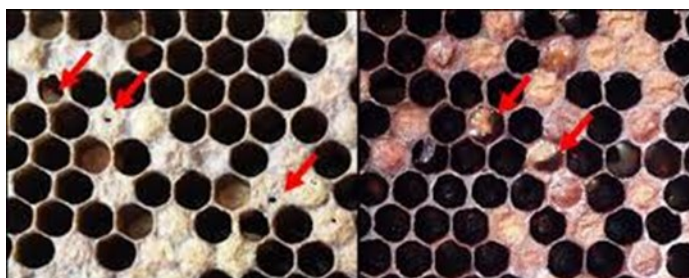
Les Loques sont des maladies bactériennes et contagieuses de l'abeille qui touchent le couvain.

Si vous pensez que vos colonies sont atteintes de Loque, vous devez impérativement le signaler soit à l'**OMAA** (Observatoire des Mortalités et des Affaiblissements de l'abeille mellifère) au 04-13-33-08-08, soit à **GDSA** en appelant les Technicien Sanitaire Apicole (TSA) de votre secteur (voir la carte des T.S.A de la Savoie sur le site du GDSA : WWW.gdsa73.fr) qui vous expliquera la procédure.

Il existe 2 types de loque :

La Loque Américaine qui est la forme la plus sévère de loque classée en DS1. C'est une infection bactérienne qui s'attaque au couvain fermé. La bactérie se développe dans les intestins des larves qui meurent après l'operculation de l'alvéole.

La Loque Européenne qui est la cousine de la Loque Américaine, mais moins grave. Cette fois la larve meurt avant operculation de l'alvéole.



La LOQUE AMERICAINE

La Loque Américaine est la maladie du couvain la plus grave chez les abeilles mellifères. Elle est causée par une bactérie sporulée appelée *paenibacillus larvae*. L'agent bactérien atteint le couvain jeune de toutes les castes, mais les signes cliniques ne sont observables qu'à l'examen du couvain operculé.

L'infection des larves se réalise par l'intermédiaire de nourriture contaminée par des spores de *Paenibacillus Larvae*, apportée par les abeilles nourrices. Les spores ingérées par les larves vont germer au niveau du tube digestif. L'infection va se propager dans l'hémolymphe de la larve, puis dans tous ses tissus, conduisant à sa mort par septicémie. La larve, à ce stade, évolue en masse visqueuse et collante, puis en écaille fortement adhérente. La bactérie va ainsi sporuler afin de survivre dans ce milieu favorable. Chaque larve morte pourra ainsi contenir plusieurs milliards de spores. La loque américaine mène donc à la destruction du couvain, conduisant à une forte diminution de la population, voir à la destruction totale de la colonie.

Mode de contamination :

Les spores sont les éléments de résistance et de contamination de la maladie. Elles peuvent être introduites dans la colonie par le pillage, la dérive ou les manipulations de l'apiculteur. Elles sont présentes dans tous les éléments de la ruche (miel, pollen, couvain, abeilles, cadavres, cadres,...) ainsi que sur le matériel en contact avec la colonie atteinte. Elles gardent leur pouvoir infectant 1 an dans le miel et jusqu'à 30 ans dans les écailles.

Diagnostic :

La présence de la Loque Américaine va provoquer des symptômes similaires à de nombreuses maladies pouvant toucher les abeilles, comme la présence d'un couvain en mosaïque, une faible activité de la colonie, ou encore une population déclinante.

En regardant plus particulièrement les cadres de couvains, on pourra observer une anomalie au niveau des opercules, qui seront affaissées, plus foncées, puis trouées.



Pour confirmer une suspicion de Loque Américaine, il faudra effectuer le test dit « de l'allumette ». Pour cela il faudra plonger l'extrémité d'une allumette ou d'une brindille séchée dans la cellule douteuse et remuer un peu. Si lorsqu'on retire doucement l'allumette, une masse gluante et élastique s'étire au bout de celle-ci sur plus de 2 cm, c'est que le test est positif.



Que faire en cas de suspicion :

La Loque Américaine est une maladie réglementée. Toute suspicion doit être déclarée à la DDCSPP ou à l'OMAA (04-13-33-08-08) qui enverra un vétérinaire afin d'effectuer des prélèvements.



Conclusion :

Pour limiter les risques d'apparition de la maladie, les apiculteurs doivent respecter les bonnes pratiques apicoles et avoir des colonies fortes avec un bon comportement hygiénique.

La LOQUE EUROPEENNE

La Loque Européenne est une maladie du couvain ouvert, due à une bactérie du nom de *Melisococcus plutonius*. Elle est contagieuse mais présente un caractère de gravité moindre par rapport à la Loque Américaine. Il ne faut cependant pas la négliger car elle entraîne des mortalités larvaires plus ou moins importante pouvant aboutir à l'affaiblissement de la colonie.

Conditions favorisant son apparition :

Il est considéré que l'apparition de la Loque Européenne découle d'un ensemble de conditions défavorables qui affaiblissent la ruche et son couvain.

Les carences alimentaires sont le principal facteur et tout particulièrement les carences en protéines. Le couvain qui reçoit lors de sa croissance, une alimentation carencée donne quelques jours après sa naissance des nourrices dont les glandes qui produisent la gelée royale sont mal développées et produisent peu de gelée royale ou de mauvaise qualité. La génération suivante de couvain se retrouve alors carencée et ainsi de suite.

La cause principale de cette carence est un manque de pollen ou un pollen peu diversifié dû à un temps défavorable ou à des conditions météorologiques empêchant les abeilles de sortir récolter du pollen.

D'autres facteurs favorisent l'apparition de la Loque Européenne :

Varroa Destructor : En pompant l'hémolymphe de l'abeille, *Varroa* lui supprime ses protéines. Si l'apiculteur n'intervient pas dès la fin de l'été en mettant en place rapidement le traitement contre le *Varroa*, il y aura un manque notable de protéines chez les abeilles d'hiver et le corps gras ne sera pas assez développé pour assurer une bonne reprise d'élevage au printemps.

Un déséquilibre couvain/abeilles : Lorsque la miellée de printemps commence brutalement, un certain nombre de nourrices peuvent devenir butineuses, il n'y a alors plus assez de nourrices pour s'occuper du couvain, ce déséquilibre peut aussi survenir lors d'intoxication qui fait chuter brutalement le nombre d'abeilles adultes.

De mauvaises pratique apicoles : Non renouvellement des cadres, absence de visites sanitaires, manque de désinfection du matériel, création d'essaims comportant trop peu d'abeilles adultes.

Diagnostic :

Le couvain en mosaïque, comme beaucoup d'autres maladies, doit alerter l'apiculteur.

Une odeur aigre comme le vinaigre.

Une colonie moins dynamique, affaiblie.

La présence de larves montrant des positions redressées.

Des larves flasques, affaissées, de couleur jaune claire.

Des écailles de couleur brun foncé non adhérentes.



Comment traiter ?

Si la proportion de couvain atteint est importante, mais que la colonie reste forte, mais aussi que la saison apicole n'est pas terminée (avant fin juillet), on peut transvaser la colonie sur des cadres de cire gaufrée et nourrir. Si très peu de larves sont atteintes, lors du transvasement, on pourra laisser les cadres de miel et ne détruire que les cadres de couvains.

En cas d'atteinte modérée, on pourra pratiquer un nourrissage massif ce qui provoquera un blocage de ponte et obligera la colonie à nettoyer et éliminer les larves atteintes. Si cela est possible, envisager de changer la reine par une jeune reine issue d'une souche plus hygiénique.

Il est dans tous les cas fortement conseillé d'effectuer une visite minutieuse de toutes les colonies du rucher en désinfectant entre chaque colonie le lève cadre, afin de vérifier l'état sanitaire de l'ensemble du rucher.

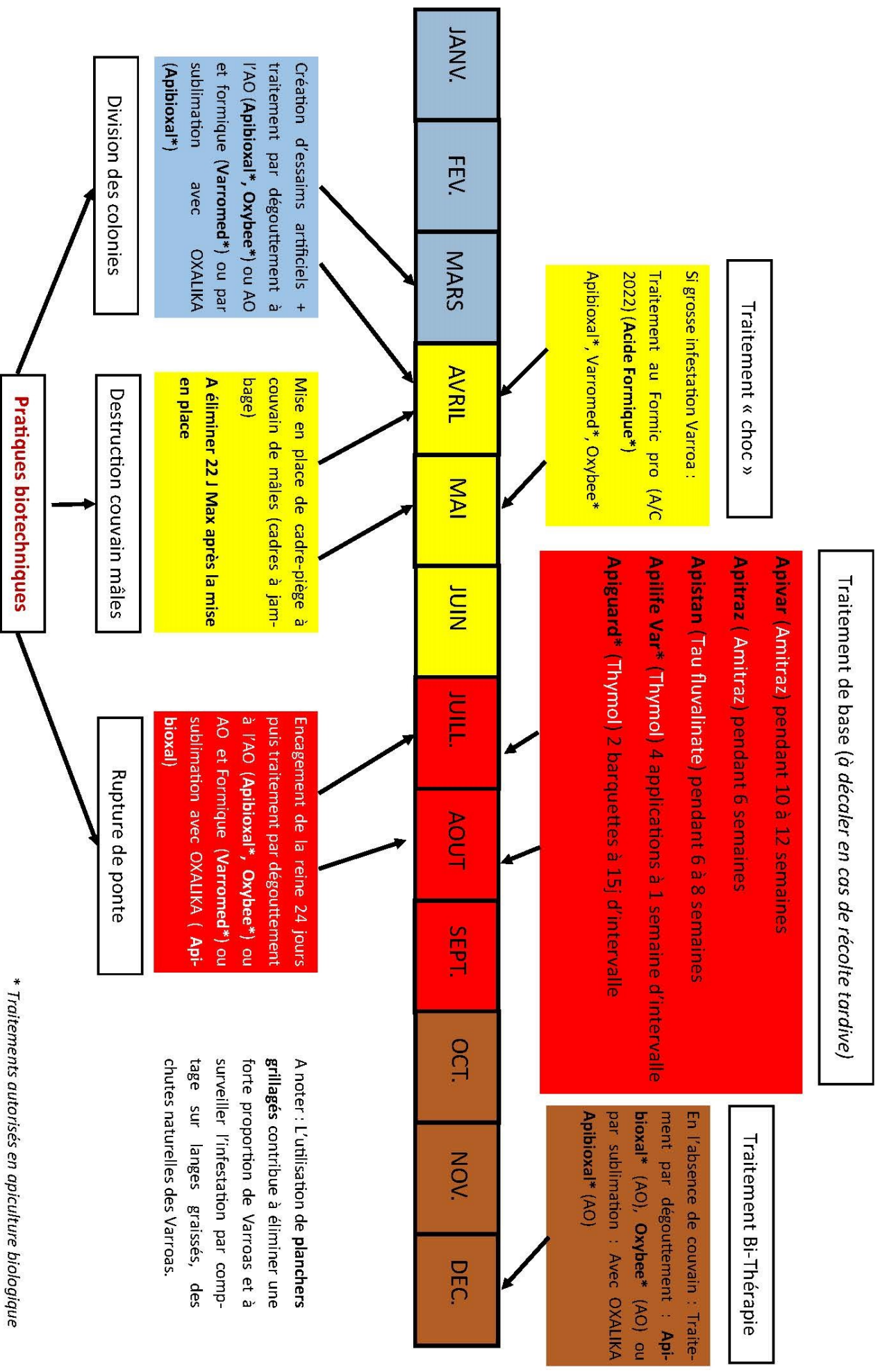
Conclusion :

La Loque Européenne est une maladie bactérienne du couvain ouvert. Il n'existe pas de traitement médicamenteux. Seul le transvasement ou la destruction de la colonie sera préconisé. Afin d'éviter au maximum l'apparition de cette maladie, il est nécessaire de renouveler les cadres de la ruche tous les ans (au moins 2), de maintenir une colonie forte, de conserver un bon ratio couvain/abeilles, d'éviter toute cause de carence en protéines.

En cas de doute, n'hésitez pas à faire appel au Technicien Sanitaire Apicole de votre secteur.

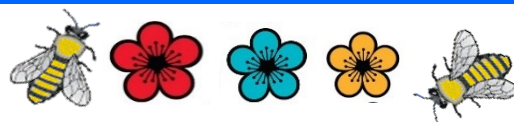
Calendrier de lutte contre le Varroa

Nous recommandons de n'utiliser que des produits avec une AMM et de les appliquer dans le strict respect des posologies et des protocoles recommandés (cf caractéristiques des produits)



* Traitements autorisés en apiculture biologique

Abeilles et miels ... en Fleurs



La plante du mois

L'ÉRABLE CHAMPÊTRE : *Acer campestre*

L'arbre aux belles couleurs d'automne avec des tons d'or, de cuivre ou de bronze ou de rouge !



Originaire d'Europe et d'Asie centrale.

Arbre productif et généreux, sa floraison en avril - mai, son pollen jaune et aussi fournisseur de miellat .

L'inflorescence vient avant la feuillaison en grappes vert-jaune bi-sexuée, il est monoïque: fleurs mâles et femelles.

Il peut donner jusqu'à 1000 kg d'excellent miel par hectare.

Le miel monofloral d'érable est rare et apprécié, clair à foncé , parfumé, velouté et long en bouche .

Il cristallise assez rapidement avec un grain fin et crémeux.

C'est un arbre de taille moyenne vraiment facile à cultiver avec environ 150 espèces. L'érable champêtre (mais il est plutôt forestier) arbre caduc , a une croissance lente et peut atteindre 10 à 15 m et parfois bien plus suivant les conditions et situation géographiques.

Ces hauteurs varient beaucoup suivant les différents cultivars et variétés d'érables .

Les principaux érables sont :

Acer palmatum : c'est l'érable du Japon bien connu et répandu

Acer shirasawanum : c'est aussi l'érable du Japon

Acer rubrum : l'érable rouge

Acer platanoïde : l'érable plane le plus commun

Acer pseudoplatanus : l'érable sycomore à ne pas confondre avec le *PLATANE*.

il peut atteindre 30 m et vivre 500 ans.

Renseignez-vous: certains ont une hauteur de 2 à 3m comme le Nanum, 2 à 5m comme le Carnival, des jeunes feuilles roses ...

Il pousse jusqu'à 1000m d'altitude dans les bois , les forêts , très rustique -25° à -30° , très commun dans notre région où on ne le remarque presque plus .

De croissance assez lente (sauf la première année) sans exigence , il s'accommode de presque tout type de sol , pas trop acide, mais il n'aime pas trop le sable ou l'humidité stagnante . Il apprécie le calcaire.

Il supporte toutes les situations et la sécheresse quand il est bien en place. Il peut vivre jusqu'à 200 ans.

Bien sûr il faut tenir compte des différentes variétés.

Sa forme arrondie et dense naturellement est en valeur en isolé et lui permet aussi de réaliser de belles haies champêtres où il faut lui réserver une belle place en bordure de terrain.

Et l'association avec des noisetiers donne un super cocktail pour les abeilles au printemps.

On peut le tailler en automne et même le " *bonsaïfier* " ... *pour les amateurs*

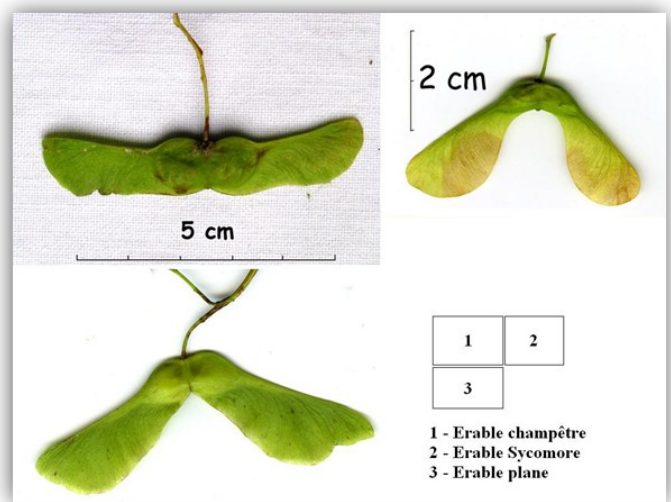
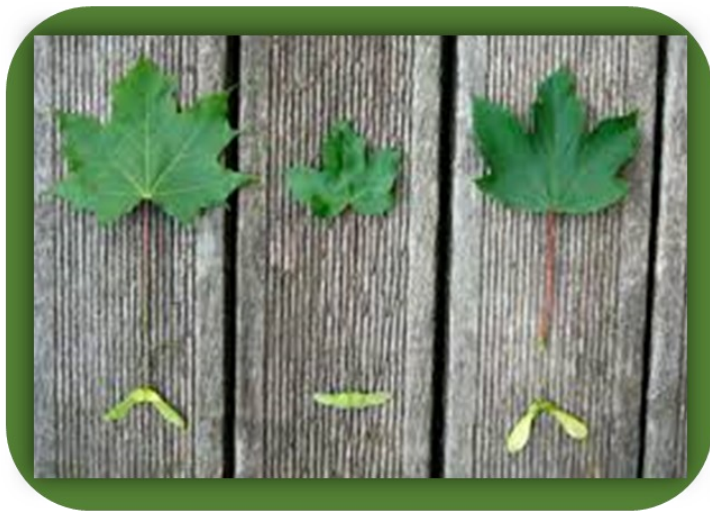
Son bois , que l'on appelle aussi bois de poules à cause de son écorce côtelée , très dur " du latin acer ! " a un grain très fin est employé pour la confection de meubles , instruments de musique , manches et autres objets divers.

Ses fruits sont des akènes portés par une aile membraneuse : les samares et comme ils sont doubles ce sont des disamares . Elles se séparent à maturité .

En automne elles tombent comme une hélice, son principe de chute lente tournant sur elle-même permet de l'amélioration du maintien de l'hélicoptère dans les airs. Nos inventions copient souvent la nature .

C'est " l'hélicoptère de notre enfance " qui dissémine les graines. Ce mode de dispersion des graines, utilisant l'air et le vent c'est l'anémochorie.

Leurs formes permettent de reconnaître les différentes variétés suivant l'angle des ailes .



MULTIPLICATION :

Il est très envahissant par semis naturel spontané si vous en avez un dans les parages !!

Au printemps j'en arrache des centaines dans le jardin , la pelouse, partout , partout ...

.....mais les abeilles en profitent !

Par bouture par prélèvement de bois jeune en juin-juillet mais aussi par greffage en septembre.

SANTE :

Chez les Amérindiens on utilisait les racines, les écorces pour soigner les plaies ou soulager les yeux. Le sirop d'érable est un tonique.

En gemmothérapie considérée comme " pseudo-médecine " on utilise les jeunes pousses , bourgeons et radicules des végétaux dans différentes préparations.

Ses principales propriétés sont pour la réduction du cholestérol, infections virales, taux de sucre dans le sang, diabète, soulager vésicule, foie et système digestif...

AUTRES UTILISATIONS :

Comestible ... mais attention certaines espèces sont toxiques !

Les jeunes feuilles peuvent se consommer cuites ou crues en salade.

Les samares des érables à sucre sont riches en protéines et peuvent être consommées rôties ou germées . elles constituent aussi des conserves pour la réserve d'hiver.

On peut aussi conditionner les jeunes fruits au vinaigre comme des câpres.

Avec l'écorce on peut faire une sorte de farine à pain , du thé ...

On peut faire fermenter la sève pour en faire une boisson ... ou la boire pour une cure de fin d'hiver laxative.

Pour plus d'informations contacter *les Amérindiens Iroquois , Micmacs et autres tribues.*

AVIS aux végétariens !

ATTENTION ...

Si les arbres de cette famille sont très beaux, certains sont toxiques comme le sycamore.

En particulier pour les chevaux, même s'ils mangent une très petite quantité de graines ou de jeunes plants qui provoquent une maladie mortelle : la myopathie atypique, paralysie des muscles donc du cœur .

Alors soyez gentils, renseignez-vous auprès de propriétaires voisins.



Faites-nous part de vos connaissances !

Avez-vous des plantes mellifères ? De belles photos ?

Envoyez vos informations et commentaires à :

josephfabiano@wanadoo.fr / josephfabiano@gdsa73.fr